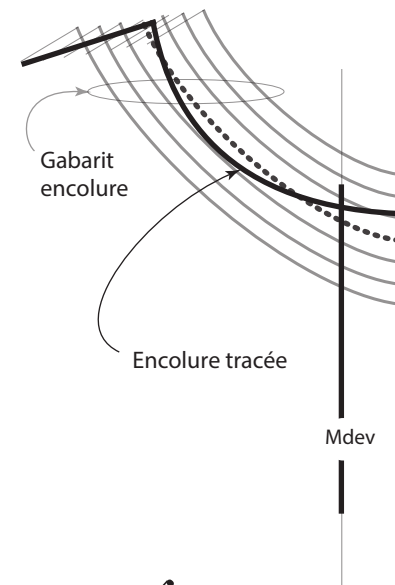


Ces trois modèles de col sont basés sur deux encolures différentes. Les encolures 1 et 2, présentées en page 100 du livre, possèdent toutes deux une encolure assez basse pour une chemise plutôt sport alors que la courbe du 3 correspond plutôt à une chemise habillée.

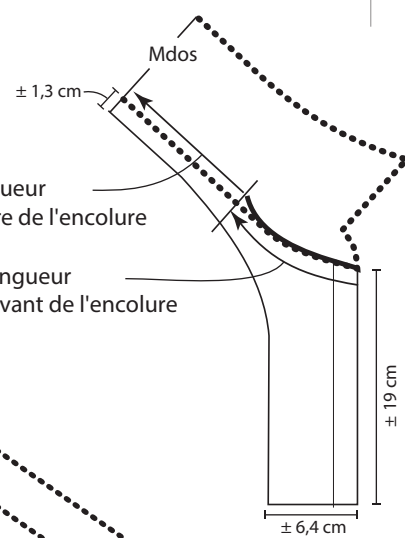
Notez que la courbe de l'encolure du modèle 1 est différente de celle du col, alors que pour le 2 elles sont pratiquement identiques. Cette différence entraîne une différence dans l'angle du col par rapport au milieu devant. Quant au 3, la courbe de l'encolure est la même que le col sur le devant, mais elle se redresse vers l'arrière pour que l'angle du col soit entre les deux. Vous pouvez modifier la forme du bord extérieur, mais sachez que chaque col a été dessiné pour correspondre à sa forme la plus courante.



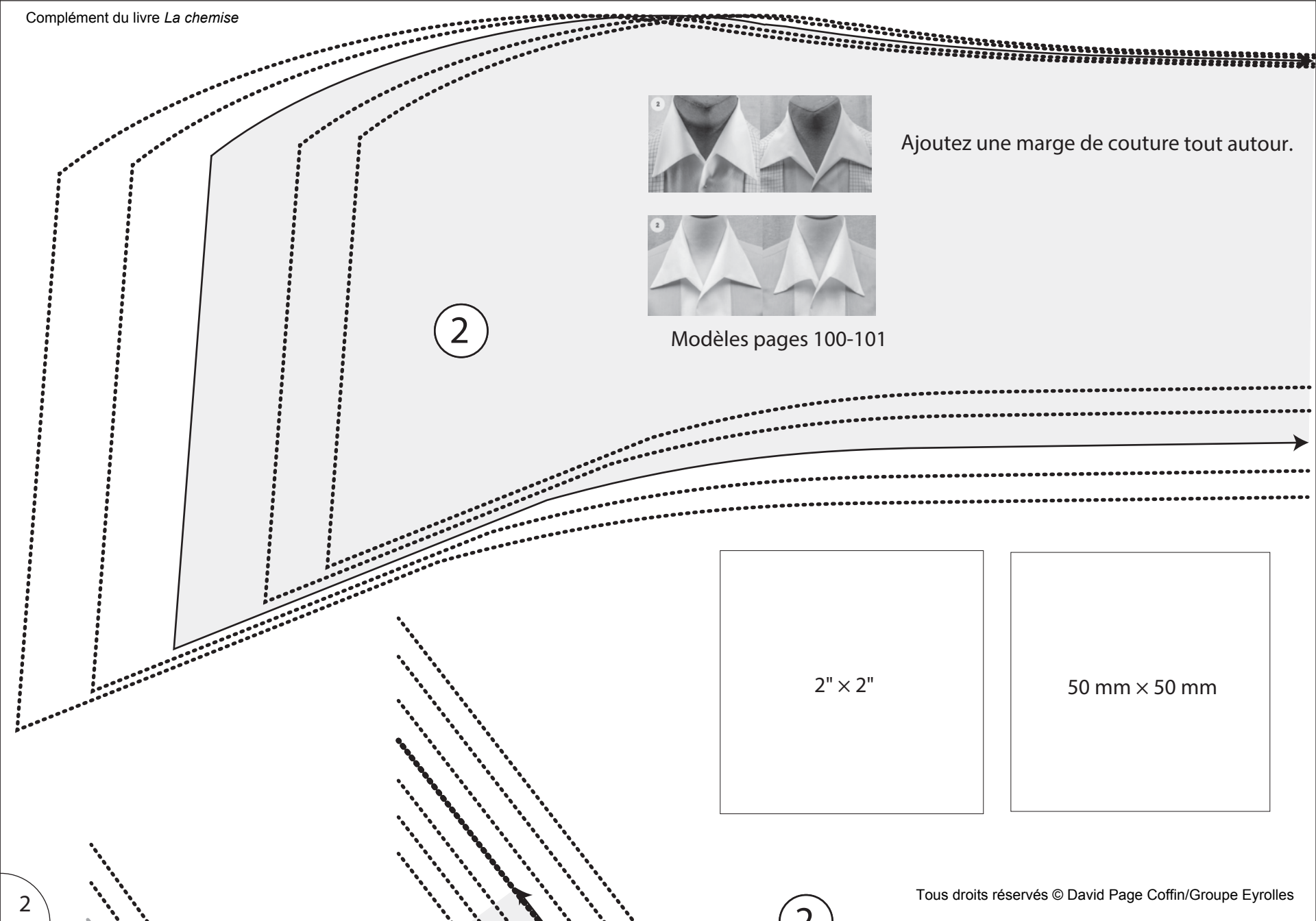
Pour adapter ces patrons sur votre base chemise, utilisez les gabarits d'encolure à la fin de ce fichier.

Tracez votre encolure et le Mdev (sans marge de couture) sur un papier à patron, puis superposez le dessin sur un gabarit en alignant les Mdev comme montré ici. Faites glisser votre dessin le long du Mdev pour trouver l'encolure du gabarit la plus proche de la vôtre (choisissez la plus large et non la plus étroite). Servez-vous de cette encolure sur votre base et tracez-la sur le patron du devant en l'équilibrant avec l'arrière de l'encolure et la croisure du milieu devant.

Pour dimensionner le dessous de col et le col + la parementure à votre taille, mesurez d'abord la distance entre le devant de l'encolure et la pointe du col. Ajoutez ensuite la moitié de la valeur de l'arrière du col pour trouver le milieu dos du col et de la parementure. Les dimensions données à gauche pour l'encolure correspondent au minimum quelle que soit la taille.

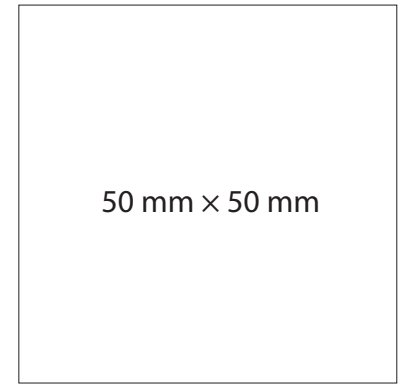
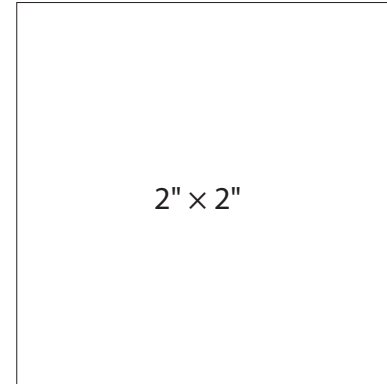


Dans les patrons de cols ci-dessous, les dessous de col ne sont à l'échelle qu'en longueur, mais vous trouverez également plus loin des versions complètes à l'échelle, notamment pour le modèle n° 2, car la courbe du col s'éloigne de plus en plus de celle de l'encolure à mesure que la taille s'éloigne du centre. S'ils ne correspondent pas parfaitement, vous pouvez redessiner les lignes. Sachez que plus la différence de courbe est importante, plus l'angle du col s'en trouve modifié. La forme en grisé correspond à mon modèle original, montré en photo.



Modèles pages 100-101

Ajoutez une marge de couture tout autour.



Ajoutez une marge de couture
tout autour.

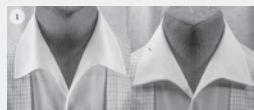
1

1

1



Ajoutez une marge de
couture tout autour.

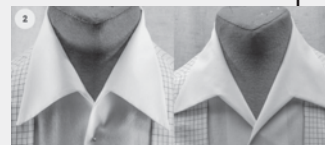


Modèles pages 100-101



Modèles pages 100-101

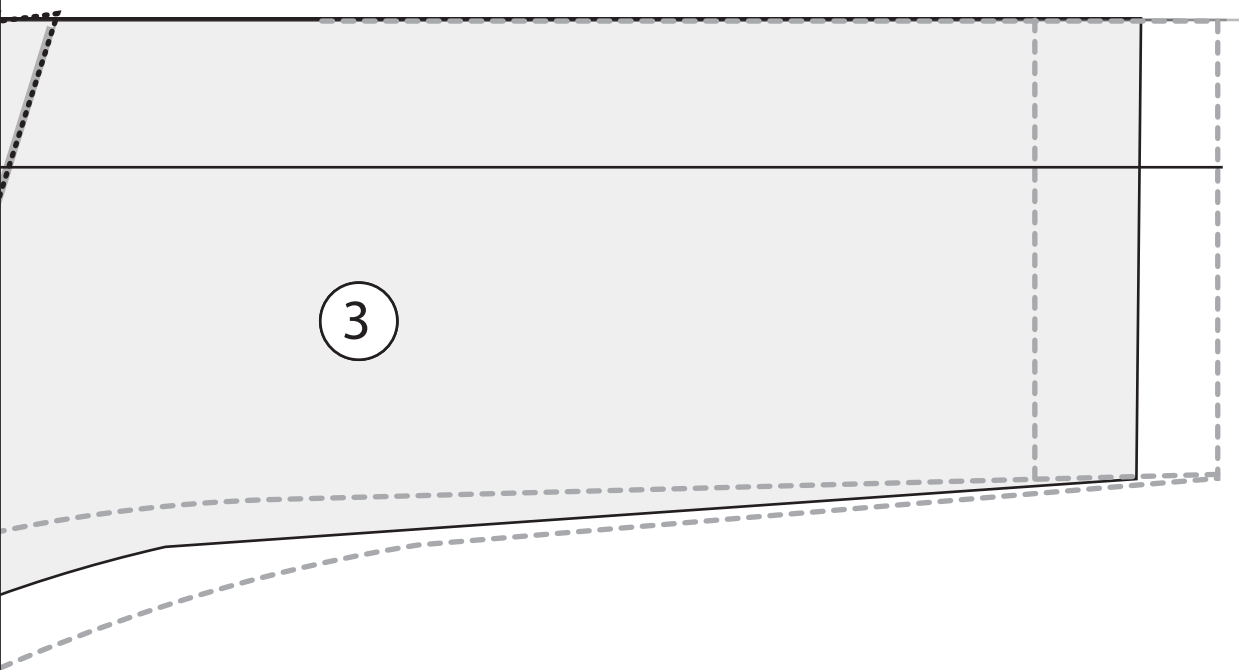
2

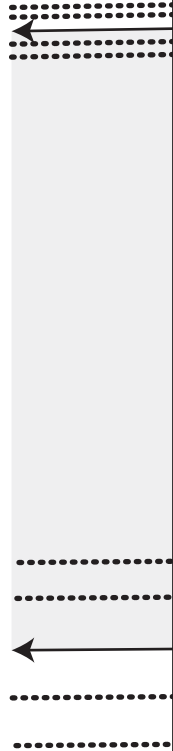
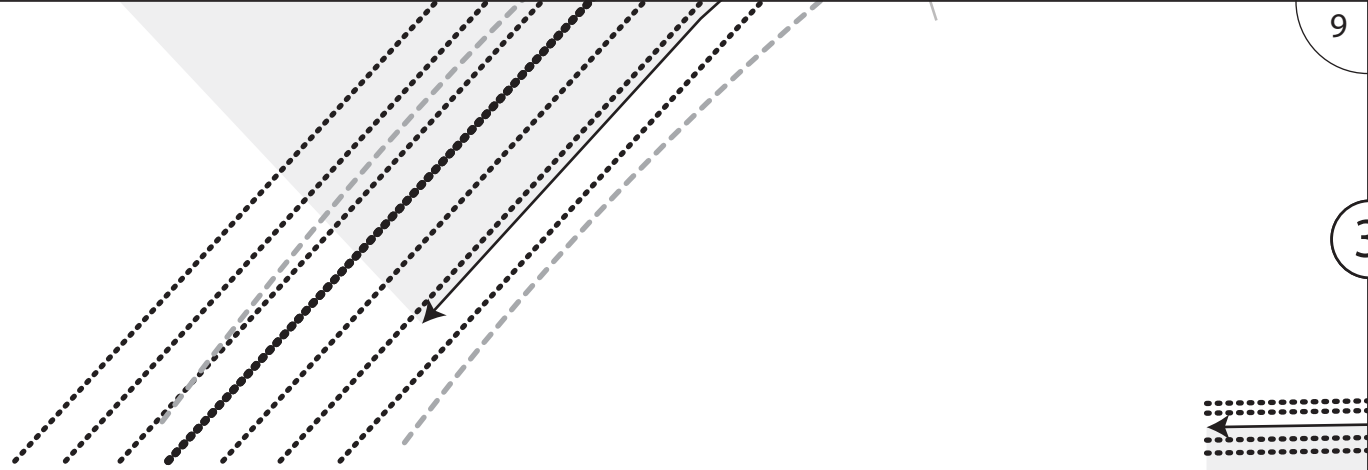


Modèles pages 100-101

Patron en bonus

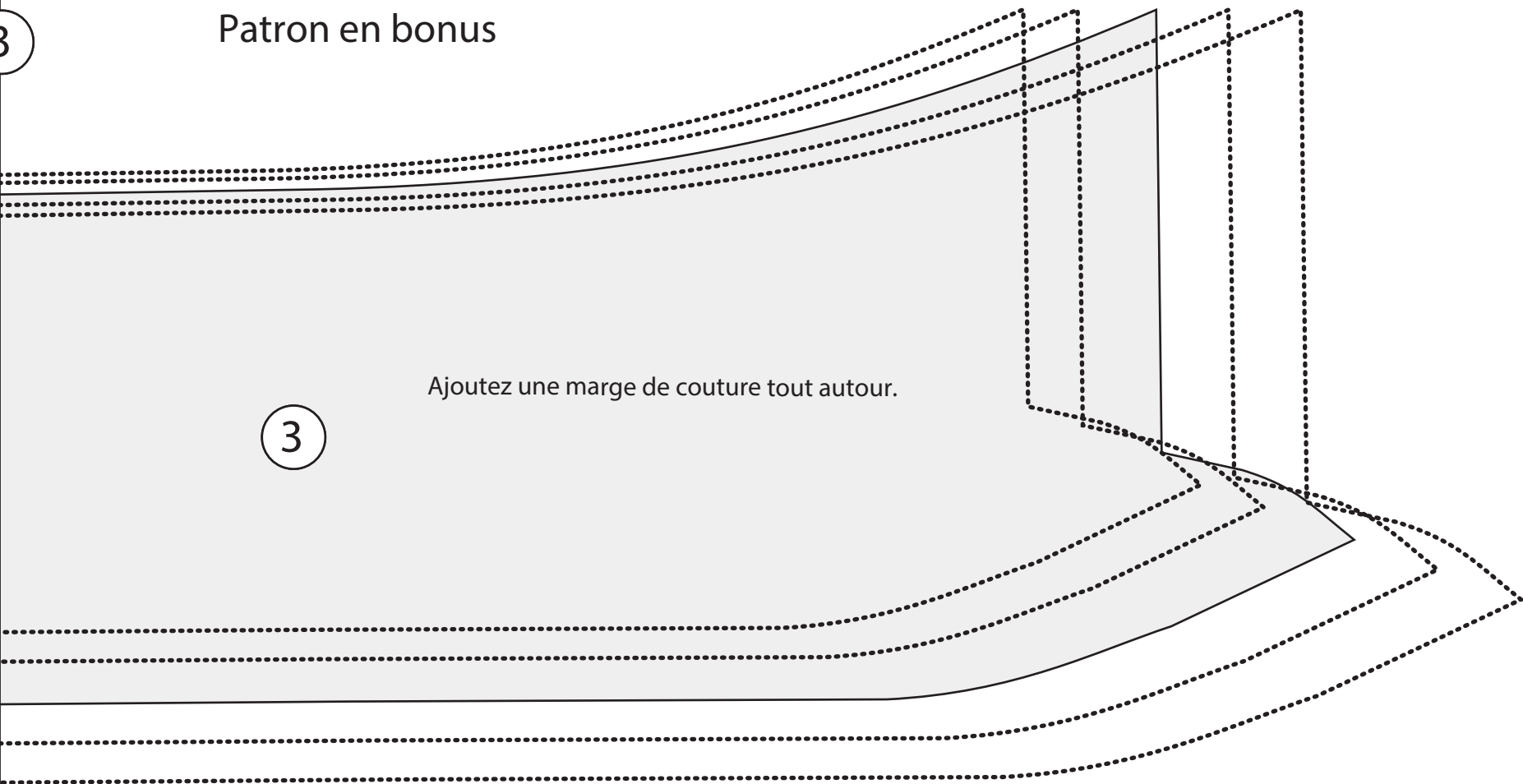
Ajoutez une marge de couture tout autour.





3

Patron en bonus



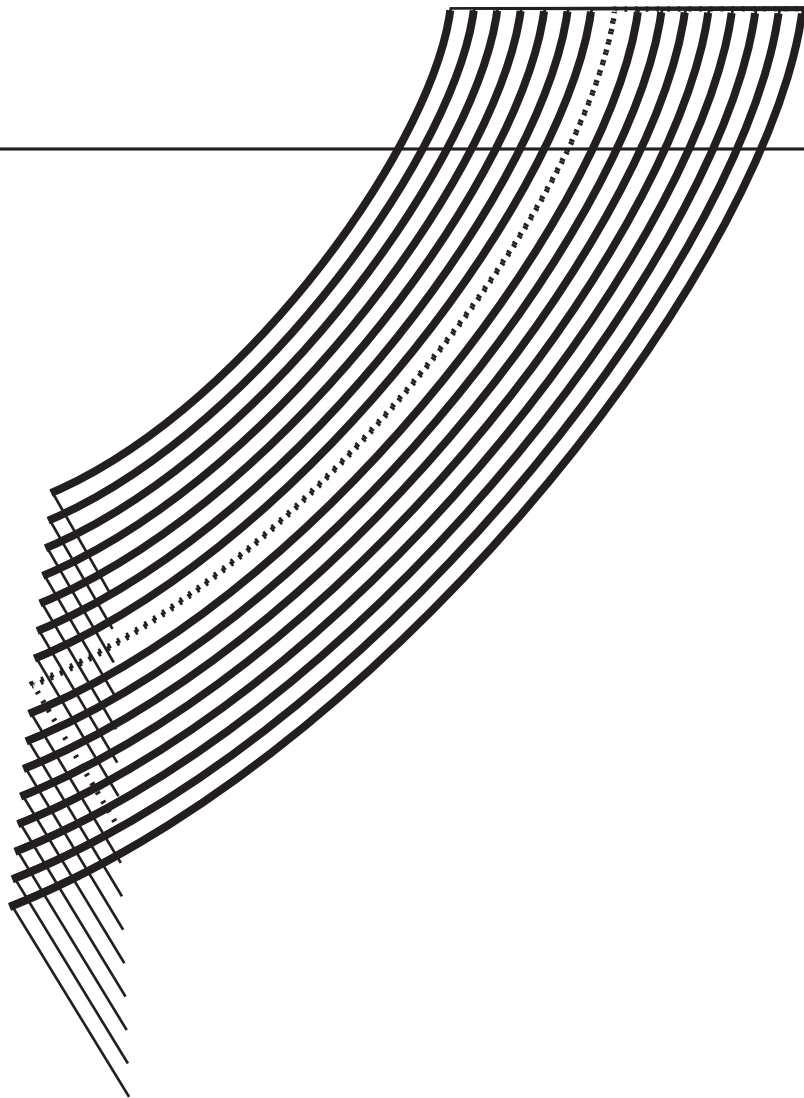
Ajoutez une marge de couture tout autour.

3

Ajoutez une marge de couture tout autour.

Dessinez votre propre forme du modèle n° 2.

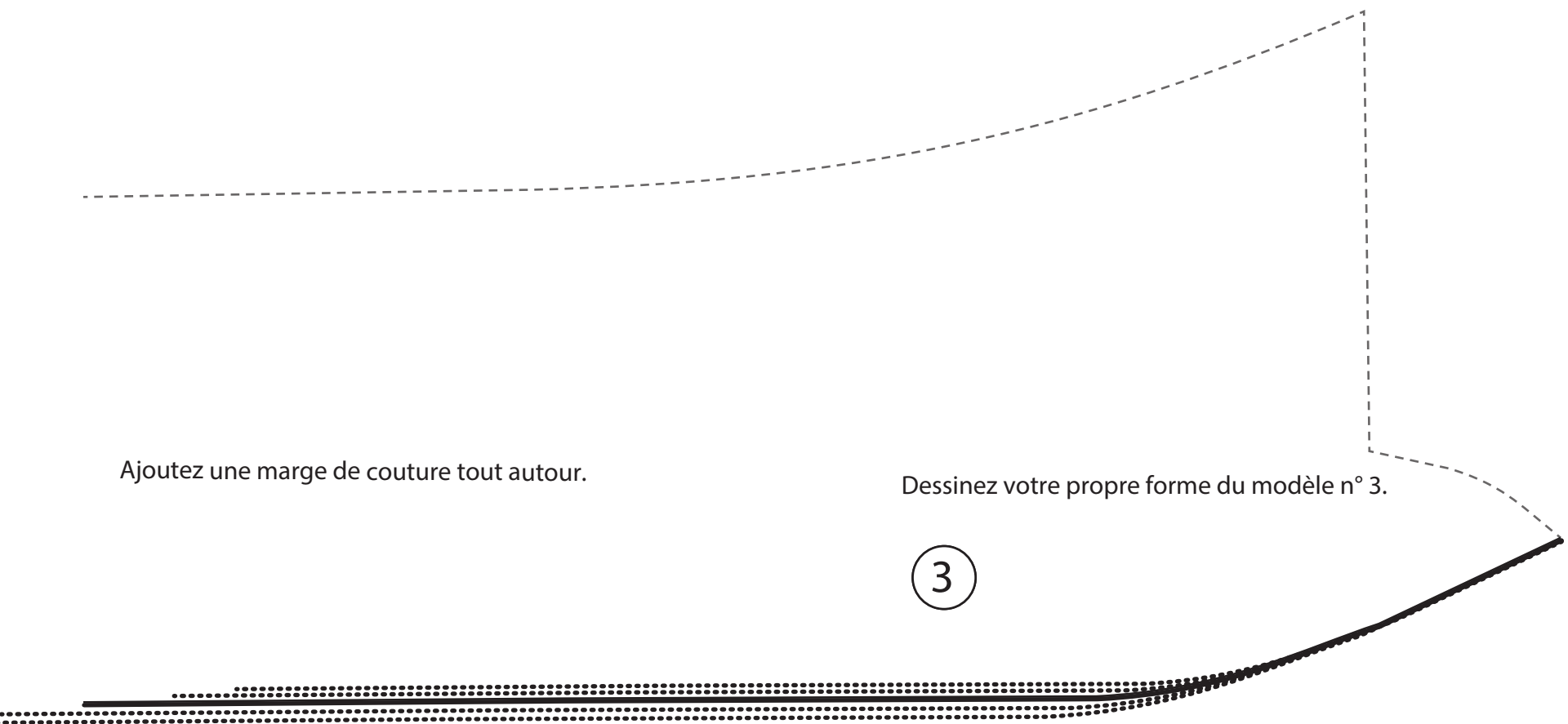
2

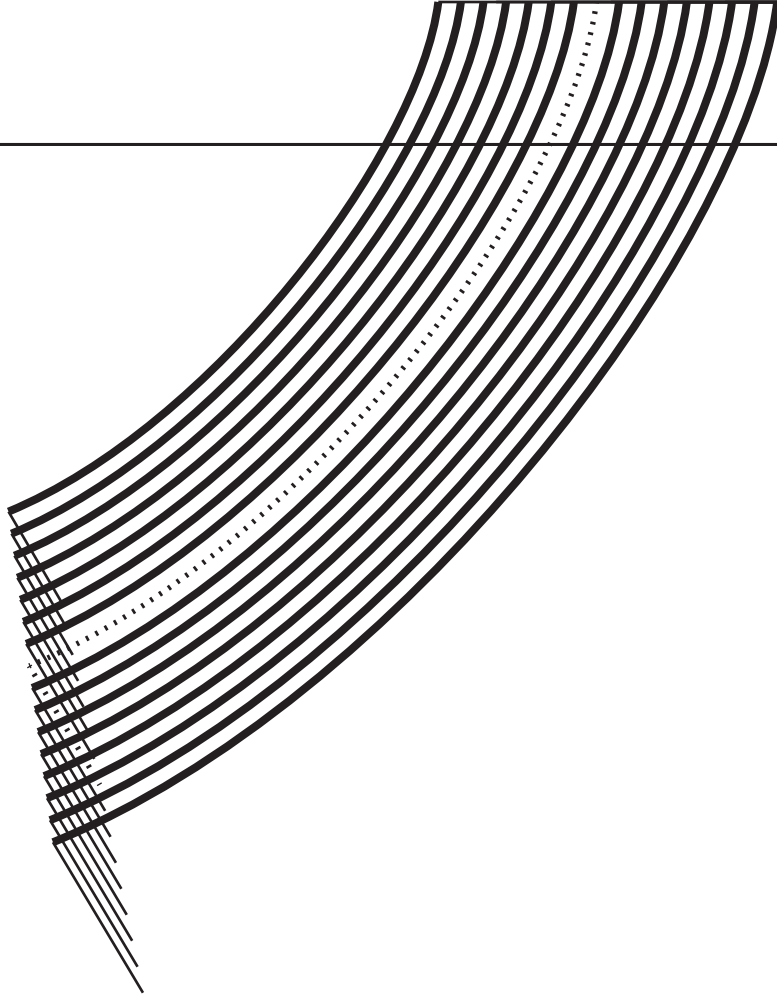


1

Gabarit d'encolure pour le modèle

À utiliser comme celui de la page 1.
J'ai simplement ajouté plus de
tailles. Choisissez celui que vous
préférez entre les deux.





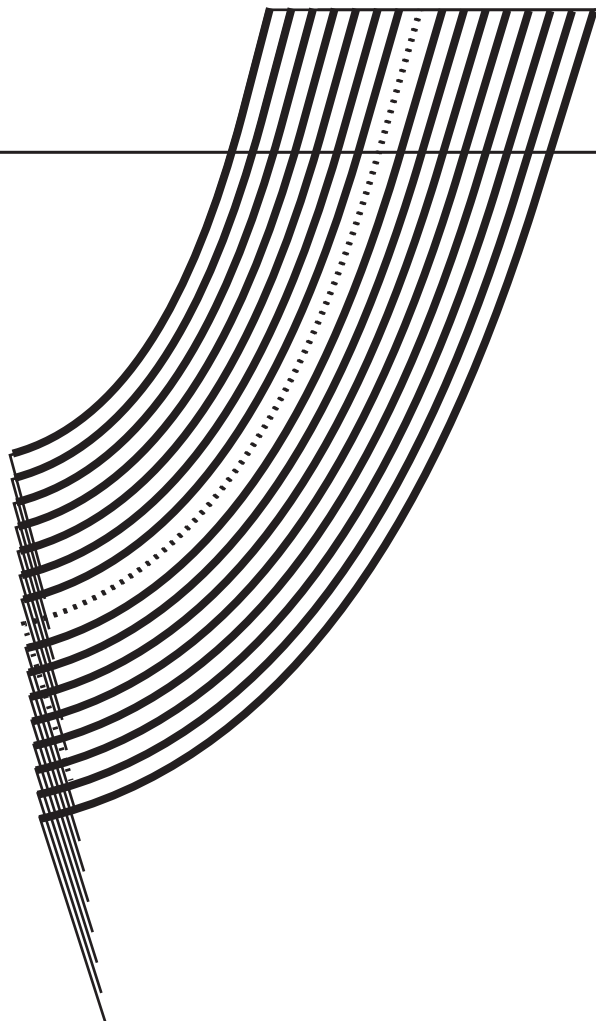
2

Gabarit d'encolure pour le modèle

Ajoutez une marge de couture tout autour.

Dessinez votre propre forme du modèle n° 1.

1



3

Gabarit d'encolure pour le modèle